

## Fotonávod ke střihu Francis vel.XS-XXXL

Střih na dámské 7/8 kalhoty



---

de-park s.r.o., Trotinka 397, MILETÍN, 507 71

IČO: 05624690  
DIČ CZ05624690

e-mail: [info@de-park.cz](mailto:info@de-park.cz)  
Tel.: +420 608 882 668

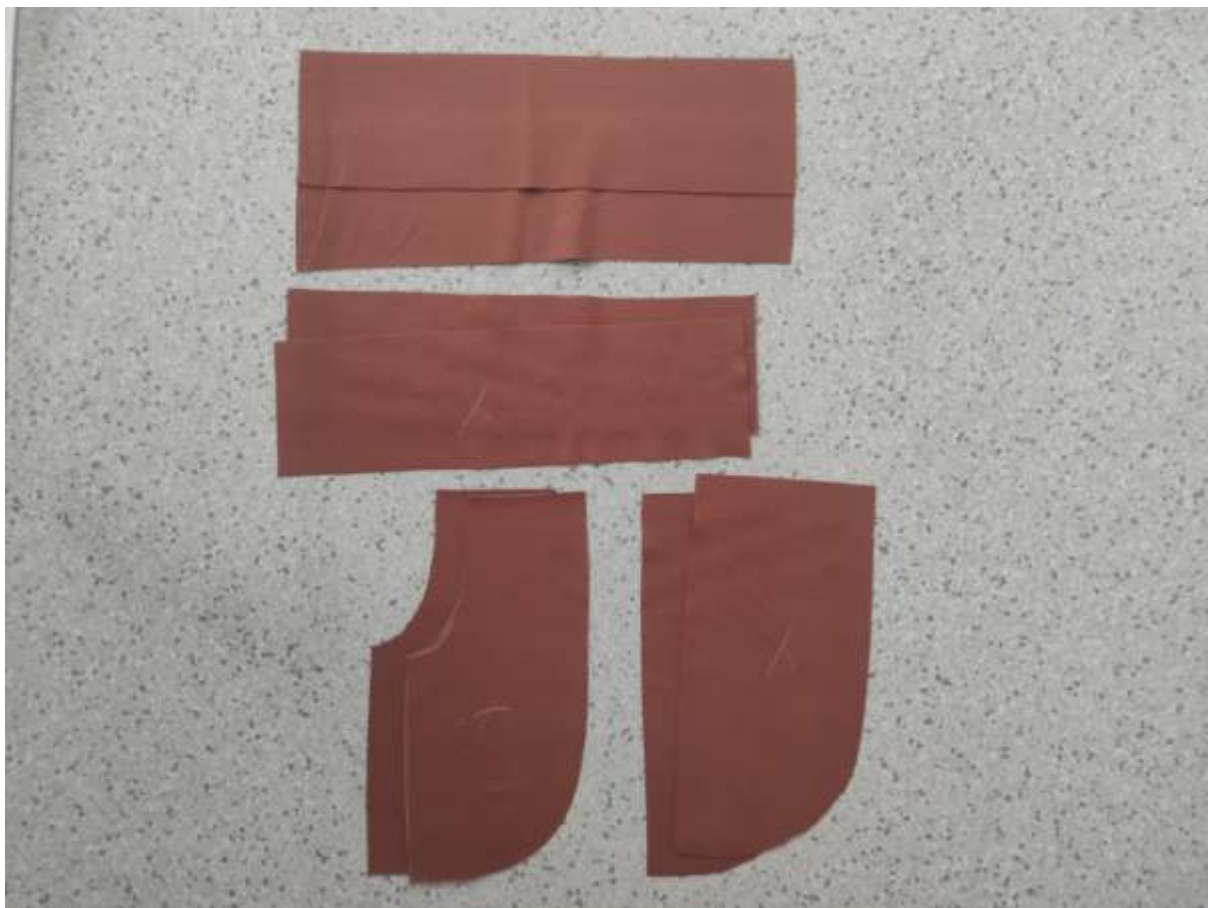


Společnost je zapsána v obchodním rejstříku vedeném u Krajského soudu v Hradci Královém pod sp. zn. C 38397.



1. Dle tabulky zjistíme, jakou velikost potřebujeme ušít, jednotlivé díly vytáhneme ze stříhu pomocí přenosového papíru (obkreslíme), přidáme na švy, vystříhneme a přeneseme na látku.

Máme 2x PD, 2xZD.



2. Dále máme 2x váček kapsy s průhmatníkem, 2x zadní váček kapsy, a 2x pásek a 2x manžeta nohavice. Já jsem si pomocí křídý křížkem označila ruby na všech částech stříhu. U materiálu Punto di Roma je totiž rub od líce téměř k nerozeznání, tak ať to při šití nemusím zkoumat.



3. Začneme přišíváním váčku s průhmatníkem na PD.





4. Sešijeme v místě průřezu, založíme do rubu, přezehlíme a našpendlíme.



5. V průhmatu prošijeme rovnostehem cca 0,5cm od okraje průhmatu.



6. Nyní našijeme druhou část váčku kapsy.



7. Zde sešito na OL, lze však šít i jakýmkoliv pružným stehem na obyčejném stroji.





8. Nyní taková malá pomůcka. Aby se nám dobře sešívaly nohavice a všival pas (abychom nemuseli hlídat, zda sešíváme správně všechny vrstvy stříhu), rovnostehem v kraji přišijeme váček kapsy. Místo šití určují špendlíky.



9. Zde sešito. Šijeme opravdu v kraji, aby při sešití částí stříhu poté tento pomocný šev někde nevylézal.



10. Když máme všité obě kapsy, pustíme se do šití předního sedu s falešným poklopem.



11. Oba PD sešijeme na rovnostehu.





12. Pod falešným poklopcem vznikne zobáček, ke kterému nastříhneme látku, aby při přetočení do lícu díly pěkně seděly.



13. Našpendlíme si falešný poklopec k levé straně. Naopak šev pod poklopcem půjde ke straně pravé.



14. Prošijeme dvojmo na rovnostehu, steh vedeme cca 0,5cm od sebe. Začneme vnějším stehem poklopce od zobáčku, došijeme k pasové linii, od pasové linie poté vnitřní steh poklopce a od zobáčku plynule přejdeme k prošíání sedu pod zobáčkem, kde máme šev složený k pravé straně. Tímto jej přichytíme k PD.



15. Zde sešito.





16. Nyní sešijeme oba ZD v sedu.



17. Sešito.



18. Dále sešijeme oba PD s ZD v boční délce.



19. Sešito.

---

de-park s.r.o., Trotinka 397, MILETÍN, 507 71

IČO: 05624690  
DIČ CZ05624690

e-mail: [info@de-park.cz](mailto:info@de-park.cz)  
Tel.: +420 608 882 668



Společnost je zapsána v obchodním rejstříku vedeném u Krajského soudu v Hradci Královém pod sp. zn. C 38397.





20. Z lícu ještě prošijeme rovnostehem boční délky, steh složíme k ZD a šijeme 2mm od švu.

---

de-park s.r.o., Trotinka 397, MILETÍN, 507 71

IČO: 05624690  
DIČ CZ05624690

e-mail: [info@de-park.cz](mailto:info@de-park.cz)  
Tel.: +420 608 882 668



Společnost je zapsána v obchodním rejstříku vedeném u Krajského soudu v Hradci Královém pod sp. zn. C 38397.



21. Je možné, že se nám šev zvlíní, napraví to však žehlička.



22. Zde vidíme šev po přezhlení.

---

de-park s.r.o., Trotinka 397, MILETÍN, 507 71

IČO: 05624690  
DIČ CZ05624690

e-mail: [info@de-park.cz](mailto:info@de-park.cz)  
Tel.: +420 608 882 668



Společnost je zapsána v obchodním rejstříku vedeném u Krajského soudu v Hradci Královém pod sp. zn. C 38397.



23. Je třeba k pravé straně založit i šev sedu ZD a prošíť rovnostehem. Tento krok můžete učinit i před sešitím nohavic.





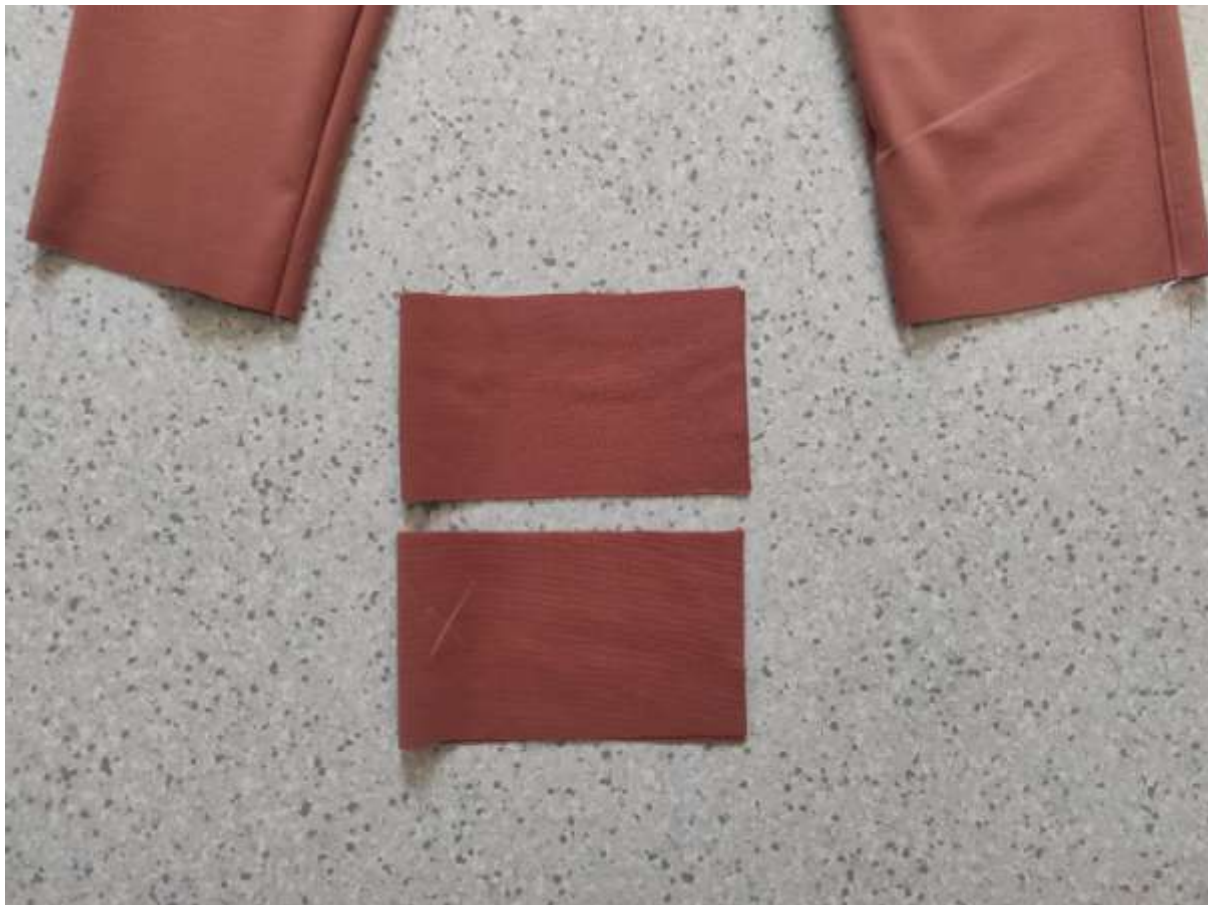
24. Rovnostehem prošito.



25. Nyní na OL sešijeme krokové délky.



26. Sešito.



27. Nohavice začistíme manžetou.





28. Manžety sešijeme do obvodu.





29. Přeložíme napůl a vložíme do nohavice. POZOR, přišíváme je jinak, než třeba manžetu mikiny. Po přišíání manžet nohavic budeme mít v lícu viditelný šev OL.



30. Zde nafocena všitá manžeta.



31. Nyní manžety přehneme přes nohavice..a tady vidíme, že nám šití z rubu nebude vylézat,neb tam není.



32. Krátkým rovným stehem nebo v ruce, přichytíme manžetu v bočním a vnitřním švu nohavic, aby držela tam, kde má.



33. A pustíme se do posledního kroku, pásku.





34. Oba díly pásku sešijeme do obvodu.



35. Dle střihu si vyznačíme střed pásku a dvě linie prošití pásku s gumou a to v líci.



36. Připravíme si gumu šíře 4cm, oměříme se v pase, stříhneme na požadovanou délku a sešijeme do obvodu. Guma bývá o cca 4-6cm kratší než je obvod pasu, ale každému vyhovuje jiné stažení gumou. Je třeba odzkoušet.



37. Pásek přehneme napůl, vložíme gumu a našpendlíme. Tuto část opravdu pečlivě připravte.





38. Rovnostehem budeme gumu v pásku prošívát. Pásek s gumou natáhneme pod patku stroje a při šití pásek taháme rukou za patku...stroji pomáháme a rovnosteh tak bude mít dostatečnou vůli, aby při oblékání stehy v pásku nepopraskaly. Prošijeme dvakrát, jak je na stříhu/pásku naznačeno.





39. Zde prošito. Tím, že jsme pásku pod patkou „pomáhali“, vznikne tento lehce žabičkový efekt.



40. Hotový pásek našpendlíme přes pasovou linii kalhot.



41. A přišijeme na OL. Pozor, při šití neprošijte gumu. Na pásku je dostatek prostoru pod gumou pro všití do pasové linie, nemělo by se to stát.



42. Hotovo.

Děkujeme za zakoupení našeho střihu.

Pochlubte se svým ušitým kouskem na facebookové stránce de-park a buďte inspirací ostatním.

Líbí se vám naše střihy? Naplánujte si další střih a látku v našem [Designer Karl](#). Dopředu uvidíte, jak bude váš finální kousek vypadat.

*Ať se šití daří, jehly nelámou a nitě nemotají.*

---

de-park s.r.o., Trotinka 397, MILETÍN, 507 71

IČO: 05624690  
DIČ CZ05624690

e-mail: [info@de-park.cz](mailto:info@de-park.cz)  
Tel.: +420 608 882 668



Společnost je zapsána v obchodním rejstříku vedeném u Krajského soudu v Hradci Královém pod sp. zn. C 38397.